

# APOLLO PHANTOM <sup>V2</sup>

# ÚVOD

## Ahoj světe!

Děkujeme, že jste si zakoupili Apollo Phantom V2™. Odvětví elektrických koloběžek je stále mladé a vyžaduje pokrokové zákazníky, jako jste vy, aby jej posunuli dopředu. Doufáme, že se vám bude vaše nová koloběžka líbit stejně jako výrobci její vývoj.



[www.maxblinker.cz](http://www.maxblinker.cz)

## Jak získat pomoc?

Jsme tu, abychom vám pomohli bez ohledu na problém, kterému čelíte. Můžete nás kontaktovat následujícími způsoby:

### **WEBOVÉ STRÁNKY:**

[maxblinker.cz](http://maxblinker.cz)

### **EMAILOVÁ ADRESA:**

[info@voltride.cz](mailto:info@voltride.cz)

### **TELEFONÍ ČÍSLO:**

22 888 5306

### **WEB VÝROBCE:**

[apolloscooters.co](http://apolloscooters.co) (GLOBAL)

### **HELP-DESK VÝROBCE:**

[apolloscooters.co/support](http://apolloscooters.co/support)

### **EMAIL VÝROBCE:**

[support@apolloscooters.co](mailto:support@apolloscooters.co)

## Varování

Nesprávná montáž, údržba nebo používání vaší koloběžky Apollo může způsobit selhání komponentů nebo výkonu, ztrátu kontroly, vážné zranění nebo smrt. I když máte zkušenosti s jízdou na koloběžkách, musíte si před jízdou přečíst a porozumět celé příručce a veškeré dokumentaci poskytnuté k dílčím součástem nebo příslušenství. V případě poruchy některé ze součástí během nastavování, nebo používání přerušete nastavování, nebo používání a kontaktujte náš tým podpory prostřednictvím webových stránek [maxblinker.cz](http://maxblinker.cz). Video montáže koloběžky je k dispozici na webových stránkách výrobce na [apolloscooters.co/support](http://apolloscooters.co/support), pokud vám není něco jasné, obraťte se na nás - kontakty jsou uvedeny i na našem webu [www.maxblinker.cz](http://www.maxblinker.cz).

## **Obsah**

Úvod .....	2
Rozbalování .....	4
Obsluha .....	10
Nastavení .....	18
Informace o baterii .....	20
Obecná bezpečnost .....	22
Údržba .....	24
Odstraňování závad .....	28
FAQ .....	29

# ROZBALOVÁNÍ

## VAROVÁNÍ:

Nesprávná montáž, údržba nebo používání vaší koloběžky Apollo může způsobit selhání komponentů nebo výkonu, ztrátu kontroly, vážné zranění nebo smrt. I když máte zkušenosti s jízdou na koloběžkách, musíte si před jízdou přečíst a porozumět celé příručce a veškeré dokumentaci poskytnuté k dílčím součástem nebo příslušenství. V případě poruchy některé ze součástí během nastavování, nebo používání přerušete nastavování, nebo používání a kontaktujte náš tým podpory prostřednictvím webových stránek maxblinker.cz. Video montáže koloběžky je k dispozici na webových stránkách výrobce na [apolloscooters.co/support](http://apolloscooters.co/support), pokud vám není něco jasné, obraťte se na nás - kontakty jsou uvedeny i na našem webu [www.maxblinker.cz](http://www.maxblinker.cz).



[www.maxblinker.cz](http://www.maxblinker.cz)

22 888 5306

## Intro

Správné nastavení vaší koloběžky je nejdůležitějším krokem k vaší bezpečnosti.

Upozorňujeme, že tento proces je k dispozici formátu videa na stránkách výrobce [apolloscooters.co/support](http://apolloscooters.co/support).

Před zahájením vybalování doporučujeme mít připraveny následující položky:

- Řezací nebo obyčejný nůž na krabice
- Stolička nebo lavice
- Vzduchovací pumpička
- Kamarád/ka na pomoc s manipulací s koloběžkou

## Rozbalte svoji koloběžku

Otevřete krabici pomocí nože na krabice a odklopte její horní část. Uvnitř byste měli vidět ochranný polystyren spolu s následujícím obsahem:

- Apollo Phantom V2 elektrická koloběžka
- Manuál
- Nabíječka a kabeláž
- Imbusový klíč

Pokud některá z těchto položek chybí, okamžitě nás kontaktujte prostřednictvím [maxblinker.cz](http://maxblinker.cz)

S pomocí druhého člověka vyjměte koloběžku z krabice a položte ji na rovný povrch. Doporučujeme použít stoličku nebo lavici, protože kola se musí volně otáčet.

Opatrně sejměte ochranný materiál z koloběžky a odložte jej stranou.

**Doporučujeme uschovat polystyrén i krabici** pro případ, že byste potřebovali poslat svoji koloběžku zpět k nám. Jinak materiály prosím recyklujte, na místech k tomu určených.

# Příprava na sestavení koloběžky

## Rozkládání

**1** Prvním krokem je rozložení vašeho Apollo Phantom. Chcete-li tak učinit, ujistěte se, že háček není zacvaknutý do zadní opěrky nohou. Pokud ano, zatlačte na představec a vyhákněte jej ze zadní opěrky.

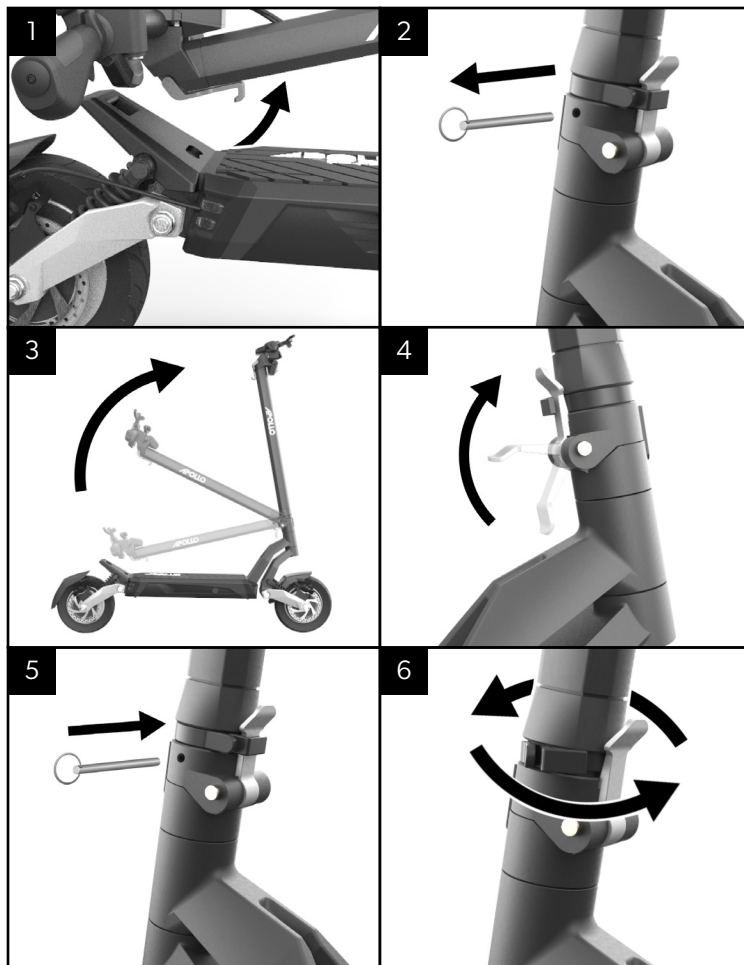
**2** Najděte bezpečnostní kolíček vložený do skládacího mechanismu a jemně jej vyjměte. To umožní v následujícím kroku zvednout tyč koloběžky.

**3** Vytáhněte tyč řízení do svislé polohy. Umístěte řídicí tyč do správné polohy, ujistěte se, že je tyč zcela svislá.

**4** Najděte sklopnou západku a zvedněte ji, čímž zajistíte řídicí tyč. Západka vyžaduje určitou sílu, aby se zcela uzamkla.

**5** Umístěte bezpečnostní kolíček zpět na určené místo a ujistěte se, že je zasunutý až na doraz. Kolíček funguje jako další bezpečnostní mechanismus, který udržuje tyč řízení zajištěnou na místě.

**6** Nakonec se ujistěte, že je západka zajištěna pojistným kroužkem. Najděte ho na straně skládací západky a posuňte doprava. Tento bezpečnostní mechanismus zabraňuje odjištění západky v důsledku vibrací nebo nárazů



## Přípevnění řídítek

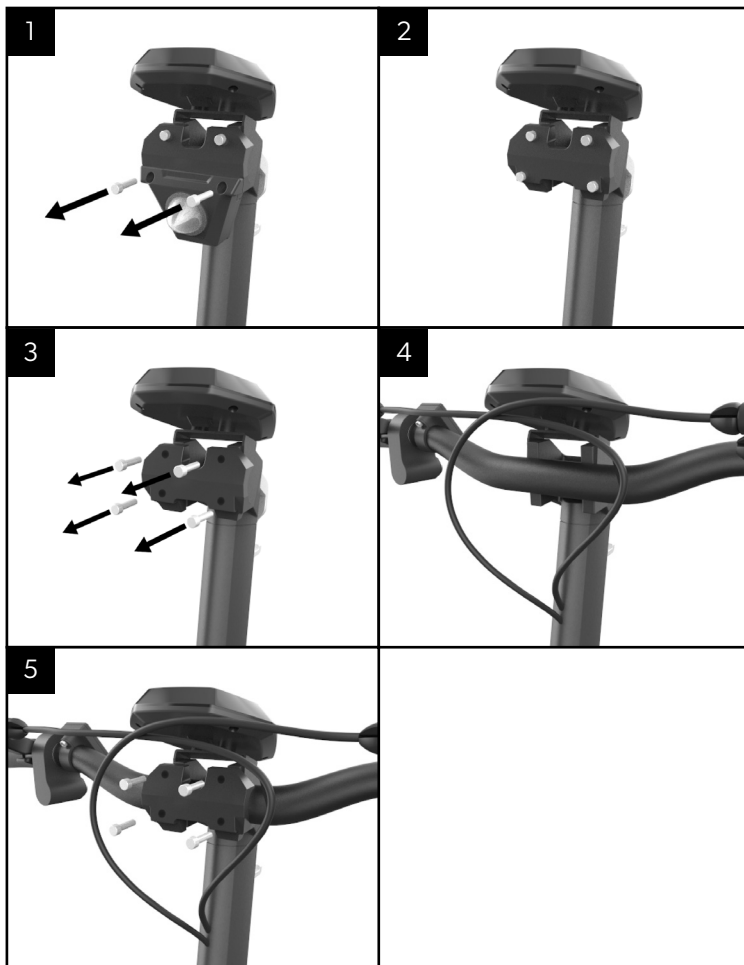
**1** Najděte přední světlo v horní části řídicí tyče a identifikujte dva šrouby, které jej drží připevněné ke svorce řídítek. Pomocí přiloženého imbusového klíče opatrně odšroubujte dané dva šrouby.

**2** Po dokončení uvidíte, jak se světlo uvolní ze svorky a odhalí celkem čtyři šrouby na svorce řídítek. Tyto čtyři šrouby drží řídítka uvnitř svorky. Pokračujte odšroubováním všech čtyř těchto šroubů, dokud se přední polovina svorky neuvolní.

**3** Pokračujte a uchopte řídítka a umístěte je do svorky. Ujistěte se, že jsou správně umístěna - plyn by měl být vpravo. Máte-li ve své blízkosti dalšího člověka, nyní může být ten správný čas požádat jej o pomoc aby držel řídítka na pozici.

**4** Poté imbusovým klíčem začněte opatrně otáčet šroubem ve směru hodinových ručiček. Dále umístěte další šroub a jděte do diagonálního otvoru od prvního šroubu. Tímto způsobem vytvoříte dostatečný tlak mezi dvěma šrouby, abyste drželi řídítka na správné pozici.

**5** Jakmile si všimnete, že řídítka jsou upevněná na místě, přestaňte šrouby utahovat. Věnujte chvíli úpravě řídítek – ujistěte se, že jsou vystředěná a rukojeti jsou v pohodlném úhlu. Pokud vše vypadá dobře, upevněte zbývající dva šrouby a pokračujte v utahování svorky, dokud nebudete moci šrouby otáčet



## Připojte ovládací panel

Různé západky a tlačítka na řídítkách se mohou uvolnit. Zasiíláme je uvolněné schválně - pokud by došlo k jakémukoli nárazu na kartonovou krabici, komponenty se tak zamíchají, nikoli rozbijí. Pojdme je tedy nyní utáhnout!

**1** Použijte přiloženou sadu nástrojů a lokalizujte panel s levým tlačítkem. Otáčejte panelem tlačítek, dokud nedosáhne pohodlného úhlu. Mějte na paměti, že na koloběžce budete při jízdě výše než při nastavování koloběžky ze země. Z tohoto důvodu doporučujeme umístit panel tlačítek výše.

**2** Až budete připraveni, použijte imbusový klíč velikosti X a najděte šroub v zadní části panelu tlačítek. Utáhněte jej, dokud nebude upevněn v koncové poloze.

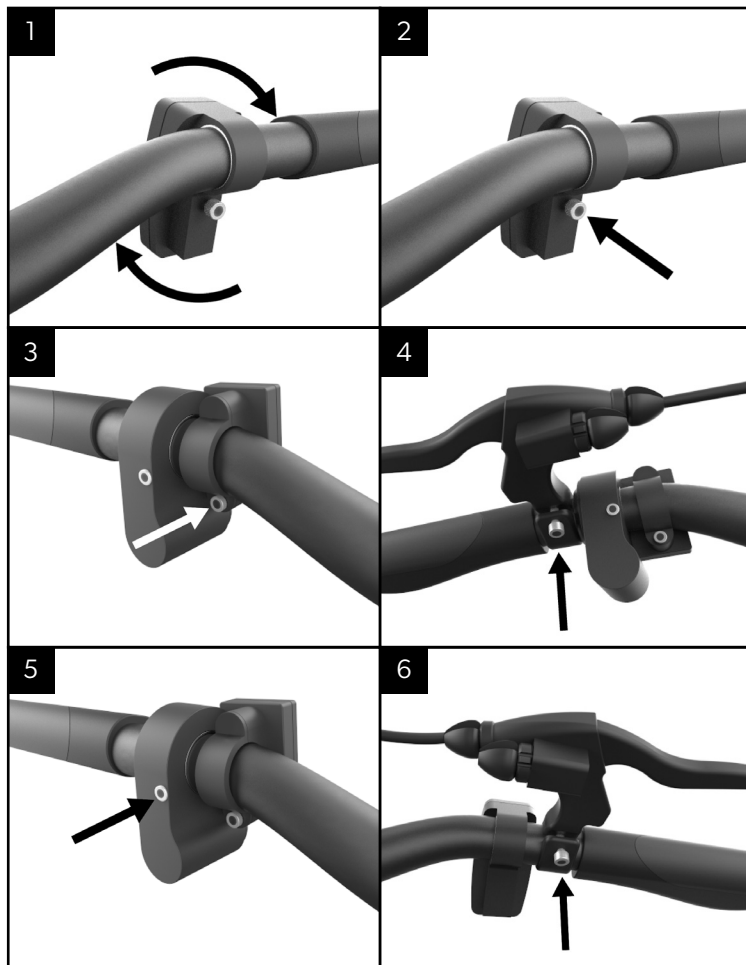
**3** Dále zopakujte proces s směrových světél. Znovu jej nakloňte, dokud nedosáhnete

pohodlné polohy, poté vyhledejte zadní šroub a utáhněte jej, dokud nebude upevněn v koncové poloze.

**4** V neposlední řadě se postarejme o levou rukojeť brzd. Najděte pohodlný úhel, potom utáhněte šroub pod rukojetí pomocí imbusového klíče velikosti X.

**5** Dále se přesuneme na pravou stranu řídítek. Najděte ovládací panel s plynovou páčkou a nakloňte jej, dokud nedosáhne pohodlné polohy. Poté použijte sadu nástrojů a znovu utáhněte seřizovací šroub v zadní části panelu.

**6** Nakonec se přesuneme k pravé brzdové rukojeti. Stejně jako předtím ji nakloňte, dokud nedosáhnete pohodlné polohy, a pokračujte v utahování šroubu v zadní části, dokud nebude zcela utažen. Měli byste být připraveni!



## Proved'te test

**1** Najděte klíč připojený k brzdovým kabelům a vložte jej do zámku zapalování. Otočením po směru hodinových ručiček zapnete koloběžku. Vyhledejte tlačítko napájení na levé straně řídítek a stiskněte jej na dobu 3 sekund, tím zapnete koloběžku.

Nyní byste měli vidět zapnutý displej. Mějte koloběžku zvednutou na stoličce nebo lavici, protože testování bude zahrnovat protáčení obou kol. Pokud si všimnete, že se jeden z motorů neotáčí, prosím okamžitě nás kontaktujte. Můžete si všimnout, že motor vydává hluk při nízkých rychlostech, nebo se možná dokonce na zlomek sekundy pohne dozadu, než se rozjede dopředu. To je naprosto normální. Motor komunikuje s řídicí jednotkou a identifikuje svou polohu a také směr, kterým se má natočit. Je to naprosto standardní a nepředstavuje žádné riziko poškození koloběžky.

**2** Začněte stlačením plynové páčky. Měli byste si všimnout, že obě kola začínají zrychlovat. Pokračujte ve zrychlování po dobu 5 sekund, poté uvolněte plyn a stiskněte obě brzdy současně. Zmáčknutím brzd se upraví poloha vašich brzdových třmenů při prvním použití. Pokud si všimnete, že brzdy vydávají opakující se zvuky, pravděpodobně se jedná o drhnutí brzdových destiček, které po několika týdnech jízdy zmizí. Abychom objasnili, tření brzdových destiček není vadou - je to důsledek volby výrobce nastavit brzdy na těsnější straně. To umožňuje účinnější brzdění a zvuk drhnutí zmizí během několika týdnů používání.

**3** Poté stiskněte tlačítko světel a potvrďte si, že jsou zapnuta všechna čtyři světla (přední světlo, dvě přední světla na platformě a jedno zadní světlo). Pokud se všechna světla nerozsvítí, okamžitě nás kontaktujte.

**4** Dále použijte vzduchovou pumpu a najděte vzduchový ventilik na přední pneumatice. Odstraňte bezpečnostní uzávěr a připojte hadici pumpy k ventilku pneumatiky. Zapněte vzduchové čerpadlo a odečtěte naměřenou hodnotu PSI – ideální tlak v pneumatikách pro Phantom V2 je 50 PSI. Nafukujte nebo vypouštějte pneumatiku podle potřeby, dokud tlak není 50 PSI. Opakujte krok se zadní pneumatikou.

Pokyny k nabíjení naleznete v části „Obsluha“ na straně 10.

Gratulujeme, úspěšně jste nastavili svůj nový Apollo Phantom V2! Pokud se v kterémkoli kroku setkáte s problémy s nastavením, obraťte se na nás, rádi vám pomůžeme.

### **VAROVÁNÍ:**

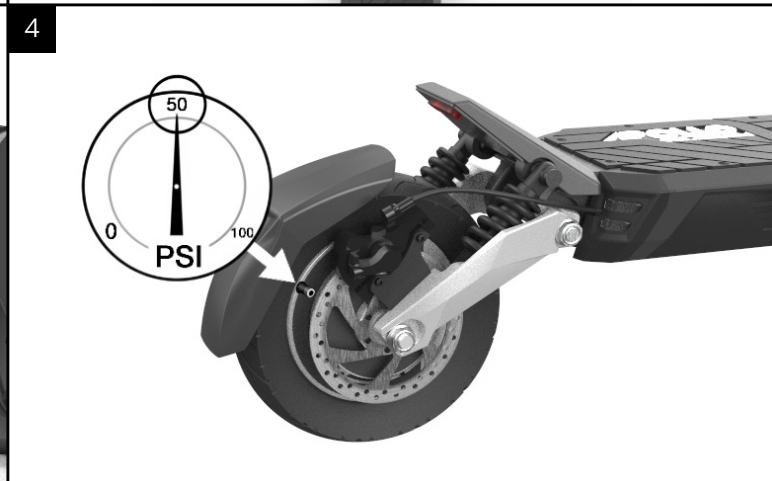
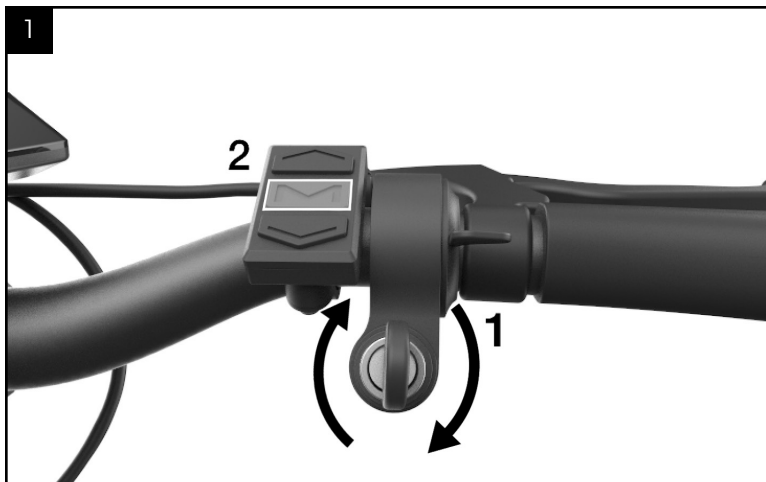
NeSprávná montáž, údržba nebo používání vaší koloběžky Apollo může způsobit selhání komponentů nebo výkonu, ztrátu kontroly, vážné zranění nebo smrt. I když máte zkušenosti s jízdou na koloběžkách, musíte si před jízdou přečíst a porozumět celé příručce a veškeré dokumentaci poskytnuté k dílčím součástem nebo příslušenství. V případě poruchy některé ze součástí během nastavování, nebo používání přerušte nastavování, nebo používání a kontaktujte náš tým podpory prostřednictvím webových stránek maxblinker.cz. Pokud vám není něco jasné, obraťte se na nás - kontakty jsou uvedeny i na začátku tohoto manuálu a na našem webu [www.maxblinker.cz](http://www.maxblinker.cz).



[www.maxblinker.cz](http://www.maxblinker.cz)

22 888 5306





# OBSLUHA

## **VAROVÁNÍ:**

Nesprávná montáž, údržba nebo používání vaší koloběžky Apollo může způsobit selhání komponentů nebo výkonu, ztrátu kontroly, vážné zranění nebo smrt. I když máte zkušenosti s jízdou na koloběžkách, musíte si před jízdou přečíst a porozumět celé příručce a veškeré dokumentaci poskytnuté k dílčím součástem nebo příslušenství. V případě poruchy některé ze součástí během nastavování, nebo používání přerušete nastavování, nebo používání a kontaktujte náš tým podpory prostřednictvím webových stránek [maxblinker.cz](http://maxblinker.cz). Pokud vám není něco jasné, obraťte se na nás - kontakty jsou uvedeny i na začátku tohoto manuálu a na našem webu [www.maxblinker.cz](http://www.maxblinker.cz).



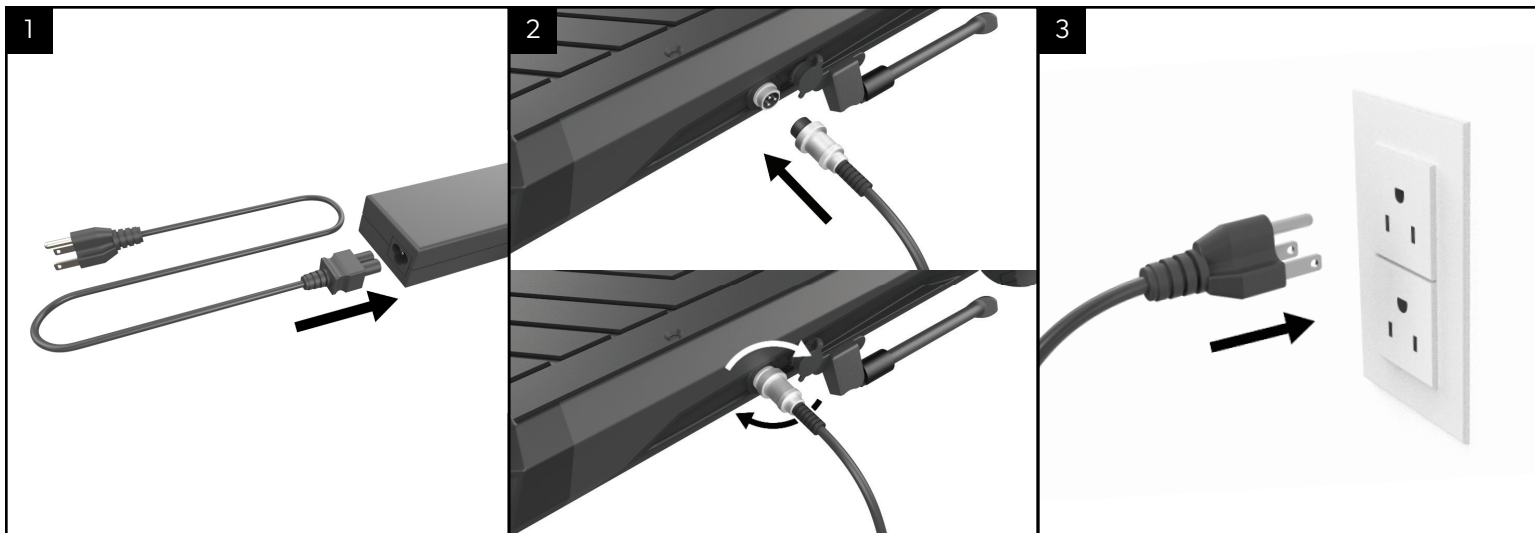
[www.maxblinker.cz](http://www.maxblinker.cz)

22 888 5306

## **Nabíjení**

Tato část se zaměřuje na to, jak správně nabíjet koloběžku. Informace o stavu baterie a osvědčených postupech naleznete v části Informace o baterii na straně 20.

Baterie je dodávána s vestavěným systémem správy baterie. Mezi další funkce patří ochrana proti přebití, která umožňuje, aby vaše koloběžka zůstala zapojená i po úplném nabití. Veźmíte prosím na vědomí, že se to týká krátkých období přebíjení, jako je připojení koloběžky přes noc. Nenechávejte prosím koloběžku zapojenou do zásuvky a přebíjet po delší dobu, protože by mohlo dojít k poškození baterie nebo požáru.



Nejprve se ujistěte, že jsou obě části nabíječky bezpečně připojeny. Síťová zástrčka ve zdi by měla být zapojena do nabíječky. Spojení mezi kabelem a boxem by mělo být pevné, bez kolísání nebo vůle.

Dále najdete tří-pinový konektor na jednom konci nabíječky. Otevřete krytku nabíjecího portu na vaší koloběžce a identifikujte polohu otvorů pro piny. Zarovnejte konektor s otvory pro piny a jemně zasuňte kabel. Když dosáhne své maximální polohy, zajistěte jej otočením pojistného kroužku ve směru hodinových ručiček. Konektor by nyní měl být bezpečně připojen k nabíjecímu portu koloběžky.

Pokračujte zapojením AC zástrčky na druhém konci nabíječky do elektrické zásuvky ve zdi. Je-li baterie nabitá na 100 %, kontrolka nabíječky se rozsvítí zeleně. Pokud je něco méně než 100% nebo jednoduše řečeno - probíhá nabíjení, kontrolka nabíječky bude svítit červeně.

# Skládání

**1** Začněte identifikací pojistného kroužku a otočte jej ve směru hodinových ručiček, tak odblokujete skládací páčku.

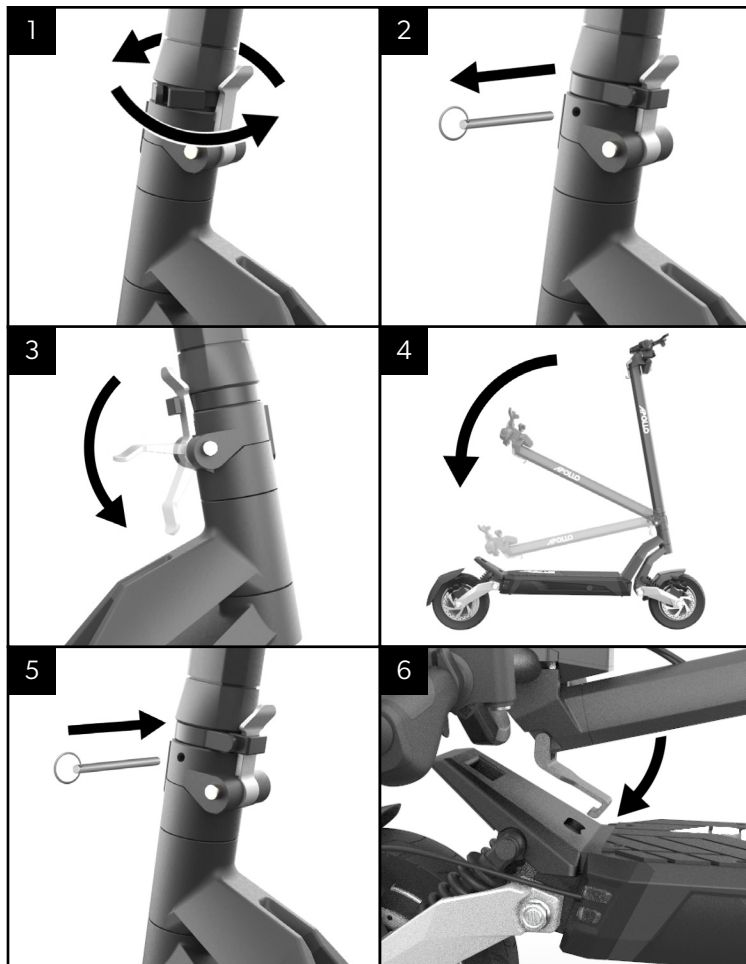
**2** Opatrně vytáhněte bezpečnostní kolíček, abyste uvolnili bezpečnostní mechanismus.

**3** Uchopte skládací západku a zatáhněte ji dolů, abyste složili tyč řízení. Vždy držte jednu ruku na tyči, protože po uvolnění skládací západky okamžitě spadne

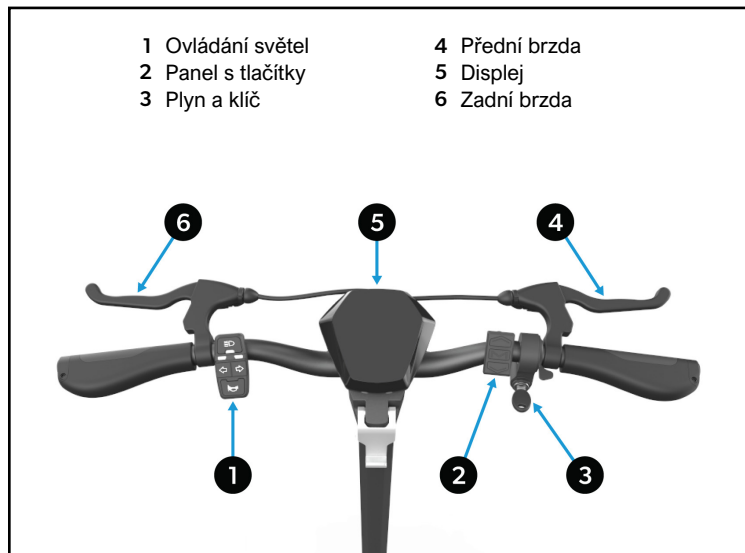
**4** Sklopte tyč úplně dolů, dokud nedosáhne správné polohy.

**5** Umístěte bezpečnostní kolíček zpět na určené místo a ujistěte se, že je zcela zasunut.

**6** Připevněte háček umístěný na tyči k mezeře v platformě koloběžky, abyste ji zajistili.



## Vlastnosti řídítek



## Klíč

Efektivní bezpečnostní mechanismus, klíč zapalování, zabraňuje komukoli zapnout Phantom V2 bez klíče. Pro zapnutí koloběžky jednoduše vložte klíč a otočte ve směru hodinových ručiček. Chcete-li koloběžku vypnout, otočte klíčem proti směru hodinových ručiček. V této poloze můžete klíč vytáhnout ze zapalování.

## Brzdy

Apollo Phantom V2 je k dispozici ve dvou konfiguracích brzd – mechanické a hydraulické kotoučové brzdy. Oba tyto brzdové systémy jsou velmi podobné cyklistickým brzdám, které pravděpodobně znáte. Chcete-li během jízdy zabrzdit, jednoduše zatlačte na rukojeti brzdy. Čiňte tak pomalu a opatrně a sledujte, jaká brzdná síla působí.

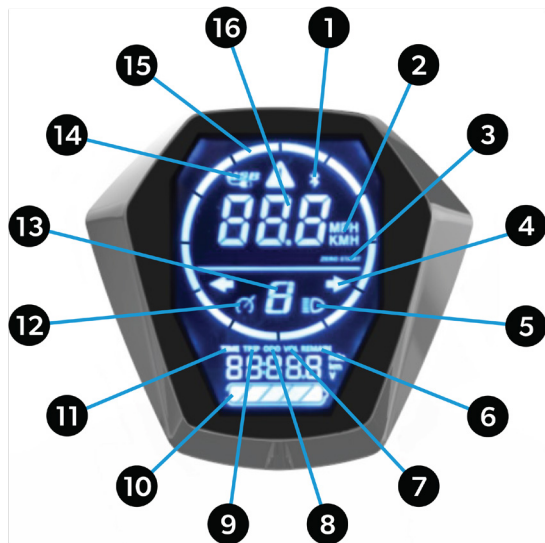
Co je u koloběžek jedinečné, je konfigurace zadní/přední. Levá brzdová rukojeť je zadní brzda, zatímco pravá brzdová rukojeť je přední brzda. Doporučujeme brzdit pomocí obou brzdových rukojetí současně a rozdělovat brzdnou sílu mezi přední a zadní mechanismus, spíše než přetěžovat jeden.

## Plyn

Apollo Phantom V2 je vybaven palcovým plynem. Plyn je navržen jako progresivní - malé posunutí plynové páčky způsobí úměrně malé zrychlení. Úplné posunutí palcové páčky spustí maximální výkon a tím i maximální zrychlení.

Při rozjezdu doporučujeme pomalu zrychlovat, abyste se naučili citlivosti plynu. Vezměte prosím na vědomí, že sílu zrychlení lze upravit v nastavení. Navštivte prosím sekci Nastavení a přečtěte si stránku 12.

## Displej



- |   |                          |
|---|--------------------------|
| 1 Bluetooth ZAPNUTÝ/VYPNUTÝ             | 9 Ujeté kilometry(TRIP)  |
| 2 KMH/MPH                               | 10 Úroveň nabití baterie |
| 3 Rozjezd s odrazem                     | 11 Čas                   |
| 4 Směrovky                              | 12 Tempomat              |
| 5 Světla ZAPNUTÉ/VYPNUTÉ                | 13 Režim jízdy           |
| 6 Zbývající dojezd                      | 14 USB                   |
| 7 Napětí baterie                        | 15 Rychlostní tempo      |
| 8 ODO - Počet celkově ujetých kilometrů | 16 Zobrazení rychlosti   |

## Panel s tlačítky



Tlačítkový panel na Apollo Phantom V2 se skládá ze tří tlačítek:

- M
- Šipka nahorů
- Šipka dolů

	STISKNUTÍ A PODRŽENÍ	KLIKNUTÍ
^	nic	Zvýšení řazení
M	Zapnutí/vypnutí	Změna zobrazení
v	nic	Snížení řazení

Tato tlačítka ovládají displej a jízdní režim (řazení). Je důležité poznamenat, že mají různé funkce v závislosti na tom, zda jsou tlačítka stisknuta (podržení po dobu 3 sekund) nebo kliknutí (okamžité kliknutí).

Kliknutím na tlačítko M můžete přepínat zobrazení.  
Zobrazení se vždy otáčí v následujícím pořadí:

### 1. ČAS

Jde o počet minut a hodin, kdy byla koloběžka aktivní během jedné jízdy. Resetuje se pokaždé, když se koloběžka vypne.

### 2. TRIP

Jedná se o počet mil nebo kilometrů ujetých během jedné cesty. Resetuje se pokaždé, když se koloběžka vypne.

### 3. ODO (POČET UJETÝCH KILOMETRŮ)

Počítadlo kilometrů počítá celkový počet ujetých kilometrů po celou dobu životnosti koloběžky. Neresetuje se, když je koloběžka vypnutá.

### 4. VOL (NAPĚTÍ)

Napětí představuje přibližnou úroveň napětí baterie v libovolném okamžiku. Hodnota napětí představuje nabití baterie. Vezměte prosím na vědomí maximální a minimální rozsahy pro oba modely: ↗

### 5. ZBÝVAJÍCÍ DOJEZD

Jak název napovídá, zbývající dojezd udává přibližnou vzdálenost, kterou může koloběžka ujet na základě zbývajícího množství nabití.

Upozorňujeme, že se jedná o přibližnou hodnotu, která se bude měnit v závislosti na rychlosti jízdy, terénu, sklonu, zatížení, teplotě a dalších faktorech. Je navržen tak, aby poskytl jezdcům přibližnou představu o zbývajícím počtu najetých kilometrů při zachování všech výše uvedených proměnných konstantní. Není určen k tomu, aby poskytoval přesné měření zbývajících kilometrů.

a. **52V:** 42V — 58.8V  
(0% nabití) (100% nabití)

b. **60V:** 48V — 67.2V  
(0% nabití) (100% nabití)

## Přepínání režimu jízdy

Jak je uvedeno v tabulce výše, stisknutí tlačítek nahoru a dolů způsobí zvýšení nebo snížení převodového stupně. Pro upřesnění, elektrické koloběžky nemají převody. Jednoduše používáme tento pojem k označení změn režimů jízdy.

Každému režimu jízdy (převodu) je přiřazena maximální rychlost:

1. Maximální rychlost 30 km/h (18 MPH)
2. Maximální rychlost 45 km/h (28 MPH)
3. Bez omezení rychlosti

Převodové stupně jsou pohodlným způsobem, jak zajistit, aby nebyly překročeny určité rychlosti. Například při jízdě v jízdním pruhu pro cyklisty může jezdec jet s režimem jízdy jedna, aby zajistil přiměřenou rychlost.

### **⚠ DŮLEŽITÉ:**

Při jízdě nepodřazujte převodové stupně. Jinými slovy, pokud jedete na převodový stupeň 3, nepřefazujte na převodový stupeň 2. Pokud to uděláte za jízdy, bude to mít podobný účinek jako podřazení auta za jízdy, což vytvoří silnou brzdovou sílu. To by mohlo vést k potenciálnímu pádu, zranění nebo smrti. Řazení nahoru za jízdy bude mít podobný účinek v opačném směru, takže koloběžka rychle zrychlí. Používejte prosím funkci přepínání režimů jízdy opatrně.

## Ovládání světel

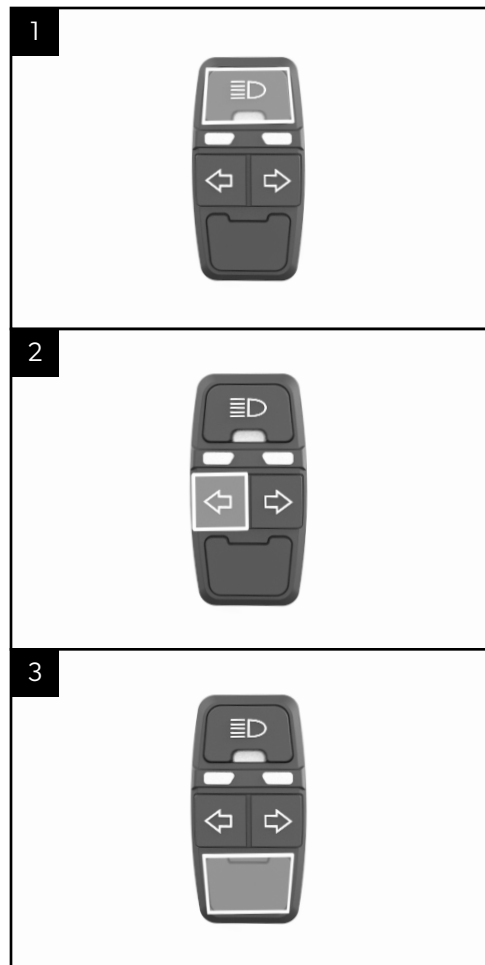
**1** Chcete-li rozsvítit přední a zadní světla, stiskněte tlačítko světel. Chcete-li vypnout přední a zadní světla, stiskněte znovu tlačítko světel.

**2** Phantom má také ukazatele směru. Chcete-li aktivovat levé nebo pravé směrové světlo, stiskněte příslušné tlačítko.

Pro vypnutí blinkru stačí stisknout tlačítko aktivního blinkru. Jinými slovy, pokud je levý ukazatel směru aktivní, stisknutím tlačítka levého ukazatele směru jej vypnete.

## Přepnutí motorů

**3** Chcete-li přepnout mezi jedním a dvěma motory, stiskněte jednou tlačítko. Chcete-li se vrátit k původnímu nastavení, stiskněte tlačítko znovu. V režimu jednoho motoru bude ve výchozím nastavení použit zadní motor.







# NASTAVENÍ

## **VAROVÁNÍ:**

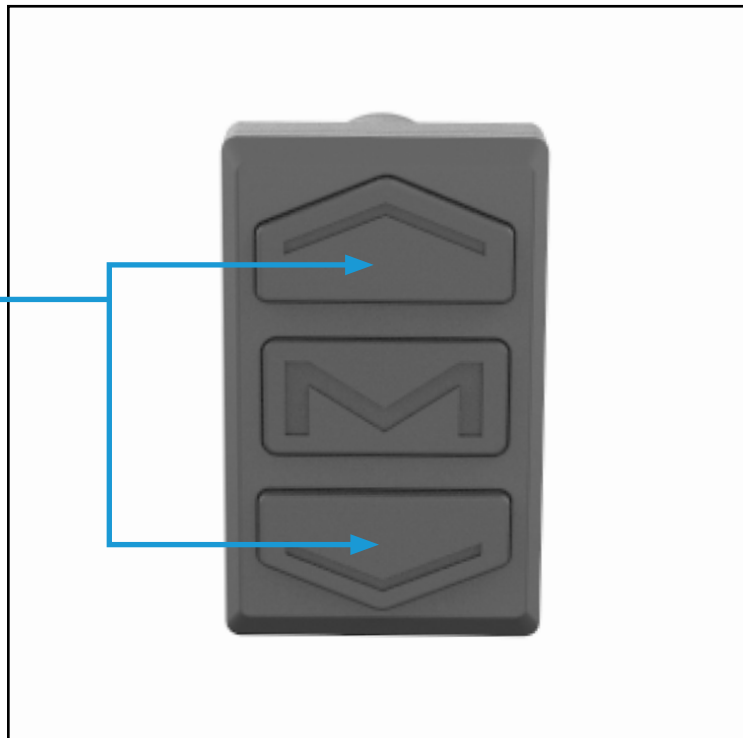
Nesprávná montáž, údržba nebo používání vaší koloběžky Apollo může způsobit selhání komponentů nebo výkonu, ztrátu kontroly, vážné zranění nebo smrt. I když máte zkušenosti s jízdou na koloběžkách, musíte si před jízdou přečíst a porozumět celé příručce a veškeré dokumentaci poskytnuté k dílím součástem nebo příslušenství. V případě poruchy některé ze součástí během nastavování, nebo používání přerušete nastavování, nebo používání a kontaktujte náš tým podpory prostřednictvím webových stránek [maxblinker.cz](http://maxblinker.cz). Pokud vám není něco jasné, obraťte se na nás - kontakty jsou uvedeny i na začátku tohoto manuálu a na našem webu [www.maxblinker.cz](http://www.maxblinker.cz).

## **Vstupte do režimu nastavení**

Apollo Phantom V2 přichází s řadou konfigurovatelných nastavení. Chcete-li vstoupit do režimu nastavení, ujistěte se, že je váš Phantom V2 zapnutý a má zapnutým displej. Poté stiskněte na 3 sekundy současně tlačítka "zvýšení řazení" a "snížení řazení".

Na displeji by se nyní mělo zobrazit P00, což znamená, že jste vstoupili do režimu nastavení.

Pomocí tlačítka „Mode“ procházejte nastavení a pomocí tlačítek "zvýšení řazení" a "snížení řazení" změňte hodnotu konkrétního nastavení.



NASTAVENÍ	FUNKCE	ROZSAH	VÝCHOZÍ HODNOTA/KOMENTÁŘE
P01	Jas displeje	1: nejtmaší / 3: nejjasnější	2
P02	Imperiální/metrické jednotky	0: kilometry / 1: míle	nic
P03	Napětí baterie	Min: 24V / Max: 72V	Musí odpovídat napětí baterie. 52V pro 52V verzi Phantomu V2 a 60V pro 60V verzi Phantomu V2.
P04	Časovač automatického vypnutí	Min: 1 minuta / Max: 60 minut	5 minut
P05	Nepoužívá se		
P06	Průměr kola (palce)	nic	10 palců
P07	Počet magnetů motoru	Min: 1 / Max: 100	30
P08	Omezovač výkonu	Min: 5% / Max: 100%	
P09	Start s odrazem/okamžitý start	0: okamžitý start/1: start s odrazem	
P10	Nepoužívá se		
P11	Síla elektrické brzdy	Min: 0 / Max: 3	Upozornění: Úroveň 3 je extrémně výkonná a měli by ji používat pouze zkušení jezdci. Před použitím při vysokých rychlostech otestujte při nízkých rychlostech.
P12	Síla akcelerace	Min: 1 / Max: 5	
P13	Nepoužívá se		
P14	Nepoužívá se		
P15	Vypinací napětí řídicí jednotky	Min (52V): 42V; Min (60V): 48V	Výchozí hodnota pro 52V: 42V. Doporučené: 43V Výchozí hodnota pro 60V: 48V. Doporučené: 49V
P16	Resetování ODO	nic	Stisknutím rychlostního režimu nahoru nebo dolů po dobu 2 sekund vynulujete počítadlo kilometrů.
P17	Tempomat	0: vypnuto / 1: zapnuto	Udržujte konstantní rychlost po dobu 5 sekund, aby se aktivoval tempomat.



## Uložte změny nastavení

Po změně nastavení podle vašich preferencí budete muset uložit nové konfigurace. Chcete-li tak učinit, stiskněte současně ikony „zařazení nahoru“ a „zařazení dolů“, dokud se displej nevrátí na domovskou obrazovku.

### VAROVÁNÍ:

Nesprávná montáž, údržba nebo používání vaší koloběžky Apollo může způsobit selhání komponentů nebo výkonu, ztrátu kontroly, vážné zranění nebo smrt. I když máte zkušenosti s jízdou na koloběžkách, musíte si před jízdou přečíst a porozumět celé příručce a veškeré dokumentaci poskytnuté k dílčím součástem nebo příslušenství. V případě poruchy některé ze součástí během nastavování, nebo používání přerušete nastavování, nebo používání a kontaktujte náš tým podpory prostřednictvím webových stránek [maxblinker.cz](http://maxblinker.cz). Pokud vám není něco jasné, obraťte se na nás - kontakty jsou uvedeny i na začátku tohoto manuálu a na našem webu [www.maxblinker.cz](http://www.maxblinker.cz).

# INFO O BATERII

## VAROVÁNÍ:

Nesprávná montáž, údržba nebo používání vaší koloběžky Apollo může způsobit selhání komponentů nebo výkonu, ztrátu kontroly, vážné zranění nebo smrt. I když máte zkušenosti s jízdou na koloběžkách, musíte si před jízdou přečíst a porozumět celé příručce a veškeré dokumentaci poskytnuté k dílčím součástem nebo příslušenství. V případě poruchy některé ze součástí během nastavování, nebo používání přerušte nastavování, nebo používání a kontaktujte náš tým podpory prostřednictvím webových stránek [maxblinker.cz](http://maxblinker.cz). Pokud vám není něco jasné, obraťte se na nás - kontakty jsou uvedeny i na začátku tohoto manuálu a na našem webu [www.maxblinker.cz](http://www.maxblinker.cz).



[www.maxblinker.cz](http://www.maxblinker.cz)

22 888 5306

## Nabíjení

- Po každé jízdě koloběžku plně nabijte. Tím se prodlouží životnost baterie.
- Při nabíjení počkejte, až se kontrolka nabíječky rozsvítí zeleně. Proces nabíjení bude dokončen a všechny články budou vyváženy systémem správy baterie.
- Pokud se koloběžka nepoužívá, zapněte jej alespoň jednou za měsíc a zkontrolujte stav nabití. V ideálním případě by úroveň nabití měla být mezi 70 % - 90 %.

## Skladování

- Skladovací teplota musí být mezi 10°C – 25°C / 50°F – 77°F
- Pro dlouhodobé skladování (jako je zimní období) je ideální úroveň nabití baterie přibližně 75 % (51 V pro 52 V baterii a 58 V pro 60 V baterii). To je založeno na skutečnosti, že při 75% úrovni nabití je energie uvnitř článků baterie nejstabilnější.

## Pozor

- Nenechávejte koloběžku v chladných prostorách (jako jsou nevytápěné garáže nebo venkovní přístřešky).
- Nenechávejte baterii nedostatečně nabitou po dobu 48 hodin nebo déle. To může vést k poškození baterie, na které sou nevztahuje záruka.
- Nepoužívejte nabíječky, které nejsou prodávány nebo schváleny společností Apollo Scooters.

## **Pozor**

- Po jízdě počkejte 30 minut, než se pokusíte baterii nabít.
- Chraňte baterii před teplem nebo ohněm, pokud tak neučiníte, může dojít k vážnému zranění nebo smrti.
- Pokud dojde k jakémukoli poškození baterie, koloběžka se po nabití nezapne nebo se nenabije. **NEPOKOUŠEJTE SE POUŽÍVAT KOLOBĚŽKU.** Okamžitě nás kontaktujte.

# OBEČNÁ BEZPEČNOST

## **VAROVÁNÍ:**

Nesprávná montáž, údržba nebo používání vaší koloběžky Apollo může způsobit selhání komponentů nebo výkonu, ztrátu kontroly, vážné zranění nebo smrt. I když máte zkušenosti s jízdou na koloběžkách, musíte si před jízdou přečíst a porozumět celé příručce a veškeré dokumentaci poskytnuté k dílčím součástem nebo příslušenství. V případě poruchy některé ze součástí během nastavování, nebo používání přerušete nastavování, nebo používání a kontaktujte náš tým podpory prostřednictvím webových stránek maxblinker.cz. Pokud vám není něco jasné, obraťte se na nás - kontakty jsou uvedeny i na začátku tohoto manuálu a na našem webu [www.maxblinker.cz](http://www.maxblinker.cz).



[www.maxblinker.cz](http://www.maxblinker.cz)

22 888 5306

## **Bezpečnost silničního provozu a legislativa**

Jste odpovědní za zjištění a dodržování místních zákonů, pravidel a předpisů pro bezpečný a legální provoz vaší elektrické koloběžky v místech, kde se ji rozhodnete používat. Pokud nejsou elektrické koloběžky používány správně nebo v souladu se zákonem, mohou vést ke zranění nebo smrti. Zakoupením koloběžky Apollo přebíráte odpovědnost za jeho bezpečný a zákonný provoz, jakož i rizika spojená s případným porušením. Jakékoli pokuty způsobené nezákonným nebo neoprávněným používáním, jsou vaší odpovědností. Pokud máte nějaké dotazy nebo obavy, neváhejte nás kontaktovat.

## **Vzdělávání**

Přečtěte si prosím pozorně celý tento návod. Pokud si nejste jisti některou částí, kontaktujte nás, nebo navštivte naše webové stránky [maxblinker.cz](http://maxblinker.cz), kde najdete další informace, včetně naší příručky pro koloběžkáře. Vždy doporučujeme ze začátku začít jezdit nejprve pomalu a pořádně si zvyknout na koloběžku.

## Věk

Koloběžky Apollo jsou navrženy tak, aby je mohly používat a obsluhovat dospělí a neměly by je používat osoby mladší 18 let. Pokud má jezdec nějaké omezení, nebo postižení (zraku, sluchu, řeči, záchvaty atd.), poraďte se prosím se svým lékařem před každou jízdou nebo nákupem elektrické koloběžky.

## Ochranné pomůcky

Důrazně doporučujeme nosit ochranné pomůcky, kdykoli je koloběžka v provozu. Vybavení zahrnuje mimo jiné - přilbu, chrániče kolen a loktů a ochranný oblek.

## DŮLEŽITÉ

**NEJEZDĚTE** pod vlivem žádných drog, alkoholu nebo látek, které by mohly omezit nebo ovlivnit úsudek, ovládání nebo bezpečnost jezdce. Jezdec je plně odpovědný a odpovědný za jízdu na těchto koloběžkách s plně vědomou a střízlivou myslí, aby byla zajištěna bezpečná jízda.

# ÚDRŽBA

Nesprávná údržba vaší koloběžky Apollo může způsobit ztrátu komponentů, selhání výkonu, ztrátu kontroly, vážné zranění nebo i smrt.

## Začínáme

Doporučujeme provádět údržbu vaší koloběžky každých 6 měsíců, abyste se ujistili, že všechny komponenty fungují správně. Níže naleznete kroky k provedení základní údržby vašeho Apollo Phantom V2. Pokud však potřebujete další informace nebo pomoc, kontaktujte prosím náš tým podpory na [maxblinker.cz](http://maxblinker.cz).

Údržba se skládá z následujících kroků:

- Tlak v pneumatikách
- Promazání ložisek
- Promazání odpružení
- Seřízení brzd
- Utažení šroubů

K tomu budete potřebovat několik věcí, všechny lze zakoupit v místním železářství. Pokud máte potíže s nalezením těchto položek, kontaktujte náš tým podpory a požádejte o pomoc:

- Elektrická pumpa/hustič pneumatik
- Jig-a-loo mazivo (nebo jakékoli jiné lithiové mazivo ve spreji)
- Brzdové destičky
- Modrý Loctite
- Základní sada nástrojů

Jedná se o levné položky, které při pravidelném používání mohou výrazně prodloužit životnost vaší elektrické koloběžky. Jinými slovy, jsou to investice, které se rozhodně vyplatí.

## Tlak v pneumatikách

Začněme kontrolou tlaku v pneumatikách, která vám umožní zjistit tlak v pneu vašich pneumatik. Ideální tlak v pneumatikách pro koloběžku Apollo je 50 PSI. Je důležité udržovat pneumatiky na správném tlaku pro lepší zážitek z jízdy a vyhnout se tak defektům.

Chcete-li začít, umístěte koloběžku na lavici, židli nebo krabici a ujistěte se, že jsou pneumatiky snadno přístupné. Začněte s přední pneumatikou - najdete vzduchový ventil a sejměte bezpečnostní kryt.

Připojte vzduchovou hadici a překlopením západky ji utáhněte. Měli byste být schopni zapnout elektrické čerpadlo a

získat údaje o aktuálním tlaku v pneumatikách. Pokud je pod 50 PSI, začněte nafukovat, dokud číselník neukáže přesně 50.

Pokud je tlak vyšší než 50 PSI, vypusťte pneumatiku zatlačením na mechanismus vzduchového ventilu. Chcete-li to provést, najdete malý předmět, jako je pero nebo klíč, a vložte jej do vzduchového ventilu. Uslyšíte unikát vzduch. Udělejte to, dokud pneumatika nebude cítit prázdnou, potom znovu připojte elektrické čerpadlo a nahustěte na 50 PSI. Když je pneumatika správně nahuštěná, nasaďte uzávěr zpět na vzduchový ventil.

Opakujte postup s druhou pneumatikou.



## Promazání ložisek

Dalším krokem údržby je promazání ložisek. Vaše ložiska jsou spojením mezi rotujícími koly vaší koloběžky a neotáčivým rámem, který je drží stabilně. Při používání koloběžky může tření způsobit opotřebení ložiska – tomu zabráníme pravidelným mazáním.

Začněte čištěním ložisek čistým a mokrým hadříkem, kolečkem můžete současně točit, což vám čištění může usnadnit.

Jakmile je hadřík čistý, použijte WD-40 k vyčištění ložisek. Tím odstraníte drobné částičky, které váš vlhký hadřík nedokáže vyčistit. Je opravdu důležité, abyste po tomto kroku přidali mazivo - protože WD-40 je rozprašovač vody, odstraňuje staré mazivo a čistí ložisko.

Poté, co jsou vaše ložiska čistá, je opravdu důležité, abyste do ložisek přidali mazivo, pokud to neuděláte, budou se velmi rychle opotřebovávat.

Nastříkejte mazivo ve velkém. Nastříkejte přímo na ložiska a na jejich okolí, protože ložiska jsou utěsněna pro lepší ochranu. Současně otáčejte kolem, abyste se ujistili, že je mazivo efektivně rozptýleno.

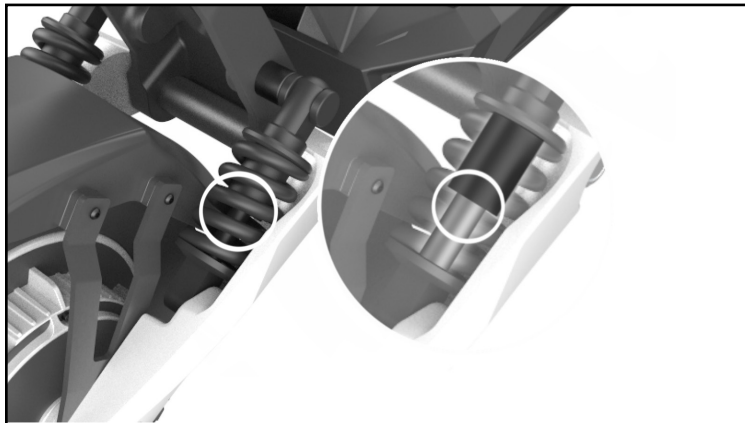


## Promazání odpružení

Podobně jako u ložisek musí být mazáno i odpružení. Neustálý pohyb odpružení způsobuje tření a může mít za následek zvuky nebo skřípání.

Před mazáním se ujistěte, že je odpružení čisté a nejsou tam nečistoty. Nastříkejte mazivo dovnitř pružiny a na hnací hřídel pružiny umístěné uvnitř cívky. Poté nastříkejte na horní a spodní otočné body odpružení.

Dobrým způsobem, jak rozmístit mazivo uvnitř pružiny odpružení, je po nanesení maziva lehce naskočit na koloběžku. Pohyb nahoru-dolů způsobí tření a pomůže distribuci maziva v celém systému odpružení.



## Seřízení brzd

Vaše brzdy jsou pravděpodobně nejdůležitější součástí vaší koloběžky. Jsme pevně přesvědčeni o tom, že musíte být schopni zastavit se okamžitě a za všech okolností. Seřízení brzd bude nejdelším krokem v procesu, ale rozhodně ho nechcete přeskochit.

Pokud jste na své koloběžce najeli více než 300 mil, budete také chtít vyměnit brzdové destičky. Do krabice jsme pro vás přibalili dvě sady navíc, ale náhradní si můžete vždy zakoupit na našem webu [maxblinker.cz](http://maxblinker.cz)

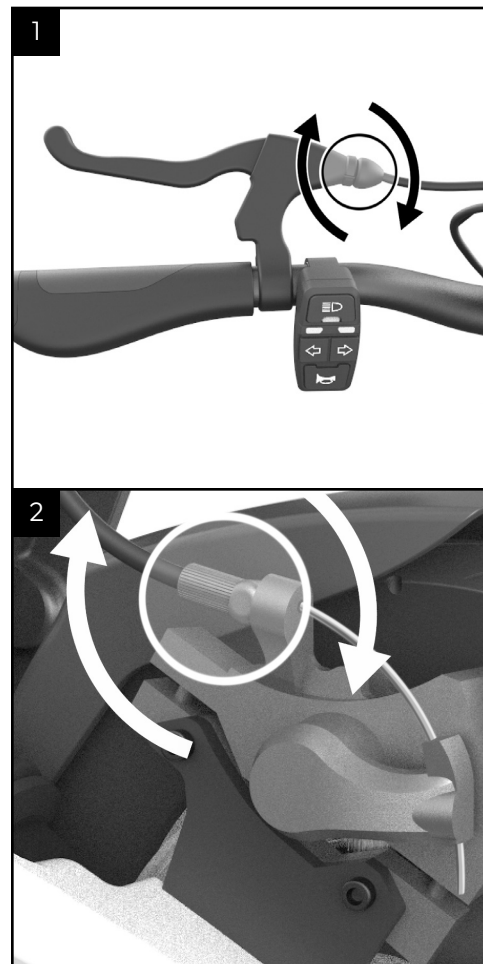
Kotoučové brzdy a hydraulické brzdy (podle toho, jakou verzi Phantomu vlastníte) lze utáhnout stejným způsobem. Prvním kontrolním bodem je vaše brzdová rukojeť. Najděte seřizovací šroub v místě připojení brzdového vedení k rukojeti brzdy.

Otočením proti směru hodinových ručiček utáhnete brzdu. Otočením ve směru hodinových ručiček uděláte opak, brzda se uvolní. Pokud jste dosáhli maximální polohy seřizovacího šroubu a brzdy nejsou pohodlně utažené, pokračujte dalším krokem.

Upozorňujeme, že tato další část se vztahuje pouze na koloběžky Phantom s mechanickými brzdami, nikoli hydraulickými. Pro seřízení hydraulických brzdových třmenů nás kontaktujte. Najděte brzdový třmen odpovídající rukojeti brzdy, kterou jste právě nastavili (levá = zadní, pravá = přední). Identifikujte seřizovací šroub třmenu na připojení brzdového vedení ke třmenu.

Stejně jako předtím, otáčením nastavovacího šroubu se brzda utáhne. Otočením ve směru hodinových ručiček uděláte opak, brzda se uvolní. Po každém otočení zastavte, abyste otočili kolem a zabrzdili, otestujte napnutí brzdy. Když je brzda správně utažená, přejděte na druhou rukojeť/brzdu.

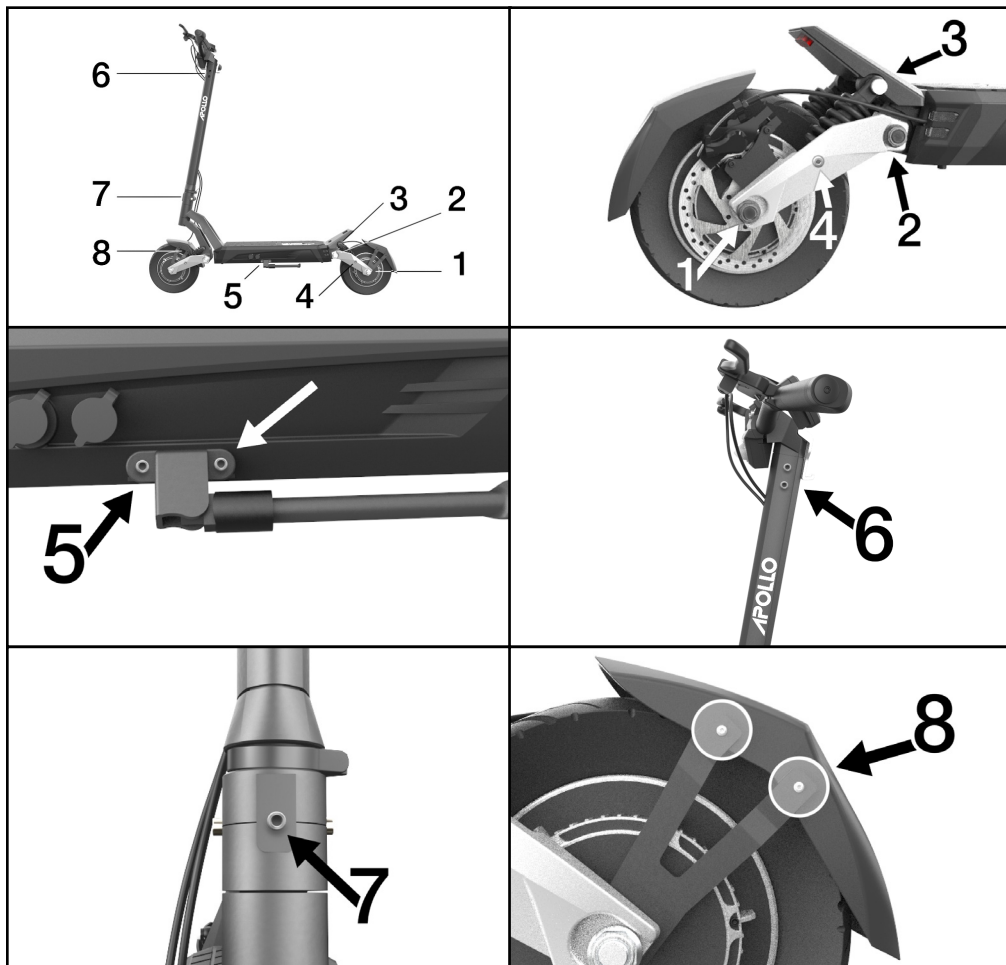
Pokud vaše brzdy po těchto krocích nepůsobí dobře, nebo nefungují podle očekávání, tak nás prosím kontaktujte přes [maxblinker.cz](http://maxblinker.cz).



## Utažení šroubů

Při jízdě na elektrické koloběžce motory vytvářejí vibrace. Tyto vibrace mohou časem povolit šrouby. Doporučujeme zkontrolovat šrouby každých několik měsíců, abyste se ujistili, že jsou pevně utažené. Pro další zlepšení jejich stability také doporučujeme aplikovat lepidlo na šrouby např. modrý Loctite.

Pomocí přiložené sady nástrojů utáhněte šrouby zvýrazněné na následujících obrázcích.



# ODSTRAŇOVÁNÍ ZÁVAD

## VAROVÁNÍ:

Nesprávná montáž, údržba nebo používání vaší koloběžky Apollo může způsobit selhání komponentů nebo výkonu, ztrátu kontroly, vážné zranění nebo smrt. I když máte zkušenosti s jízdou na koloběžkách, musíte si před jízdou přečíst a porozumět celé příručce a veškeré dokumentaci poskytnuté k dílčím součástem nebo příslušenství. V případě poruchy některé ze součástí během nastavování, nebo používání přerušte nastavování, nebo používání a kontaktujte náš tým podpory prostřednictvím webových stránek [maxblinker.cz](http://maxblinker.cz). Pokud vám není něco jasné, obraťte se na nás - kontakty jsou uvedeny i na začátku tohoto manuálu a na našem webu [www.maxblinker.cz](http://www.maxblinker.cz).

## Poznámka:

Úplnou videoknihovnu řešení problémů najdete i v centru nápovědy výrobce na adrese [apolloscooters.co/support](http://apolloscooters.co/support). V případě problémů nás kontaktujte přes [maxblinker.cz](http://maxblinker.cz).

## Chybové kódy

Vaše koloběžka je dodávána s vestavěným komunikačním systémem, který umožňuje rychlejší diagnostiku běžných problémů. Klasifikaci kódů naleznete v následující tabulce:

- 0 Normální stav
- 1 Nechat
- 2 Brzda
- 3 PAS smyslový závěs stoupání
- 4 Jízda 6 km/h
- 5 Jízda v reálném čase
- 6 Podpětí baterie
- 7 Porucha motoru
- 8 Závada plynu
- 9 Chyba řídicí jednotky
- 10 Chyba příjmu komunikace
- 11 Selhání přenosu komunikace
- 12 Selhání komunikace BMS
- 13 Selhání světel



[www.maxblinker.cz](http://www.maxblinker.cz)

22 888 5306

# FAQ

## **VAROVÁNÍ:**

Nesprávná montáž, údržba nebo používání vaší koloběžky Apollo může způsobit selhání komponentů nebo výkonu, ztrátu kontroly, vážné zranění nebo smrt. I když máte zkušenosti s jízdou na koloběžkách, musíte si před jízdou přečíst a porozumět celé příručce a veškeré dokumentaci poskytnuté k dílčím součástem nebo příslušenství. V případě poruchy některé ze součástí během nastavování, nebo používání přerušete nastavování, nebo používání a kontaktujte náš tým podpory prostřednictvím webových stránek [maxblinker.cz](http://maxblinker.cz). Pokud vám není něco jasné, obraťte se na nás - kontakty jsou uvedeny i na začátku tohoto manuálu a na našem webu [www.maxblinker.cz](http://www.maxblinker.cz).

## **Nabíjecí porty**

Apollo Phantom je dodáván se dvěma nabíjecími porty pro vaše pohodlí. Nezáleží na tom, který nabíjecí port se použije při nabíjení jednou nabíječkou. Můžete připojit dvě nabíječky stejného typu současně (např. dvě běžné nabíječky nebo dvě rychlonabíječky), ale nepřipojujte dvě různé nabíječky najednou.

## **Odolnost vůči vodě**

Vaše koloběžka je odolná vůči vodě, ale není vodotěsná. To znamená, že ačkoli je obecně nejlepší vyhnout se vystavení vodě, koloběžka bude bezpečně fungovat v mírně vlhkých podmínkách, jako je slabý déšť nebo mokré povrchy. Není určena pro extrémní nebo dlouhodobé vystavení vodě nebo vlhkosti! Vezměte prosím na vědomí, že jakékoli poškození koloběžky v důsledku vystavení vodě není kryto zárukou.

## **Kolísání napětí**

Můžete si všimnout, že napětí na vaší koloběžce stoupá a klesá, když stisknete a uvolníte plyn nebo třeba když jedete do kopce. To je zcela normální a znamená to, že koloběžka vyvíjí více energie. Chcete-li získat přesný údaj o vašem napětí, uvolněte plyn a počkejte několik sekund, dokud se napětí nestabilizuje.

**Děkujeme vám za koupení  
koloběžky Apollo Phantom V2!  
Přejeme vám s vaší novou  
koloběžkou mnoho šťastných  
kilometrů!**



**[www.maxblinker.cz](http://www.maxblinker.cz)**

Můžete nás sledovat na uvedených platformách:



**MaxBlinker.cz - elektrické koloběžky**



**@maxblinker.cz**



**Max Blinker Česká republika**

Značku Apollo můžete sledovat zde:



**@APOLLO SCOOTERS**



**@RIDEAPOLLO**



**APOLLO SCOOTERS**



**@RIDEAPOLLO**

**APOLLO**